



Raportowanie społeczne: Jak najlepiej pokazać działania i wpływ fundacji?

Maria Ibisz, Manager Deloitte
Zespół Sustainability Consulting Central Europe
Warszawa, 15 października 2019
Impact | Economics | Environment | Transformation

Cele spotkania

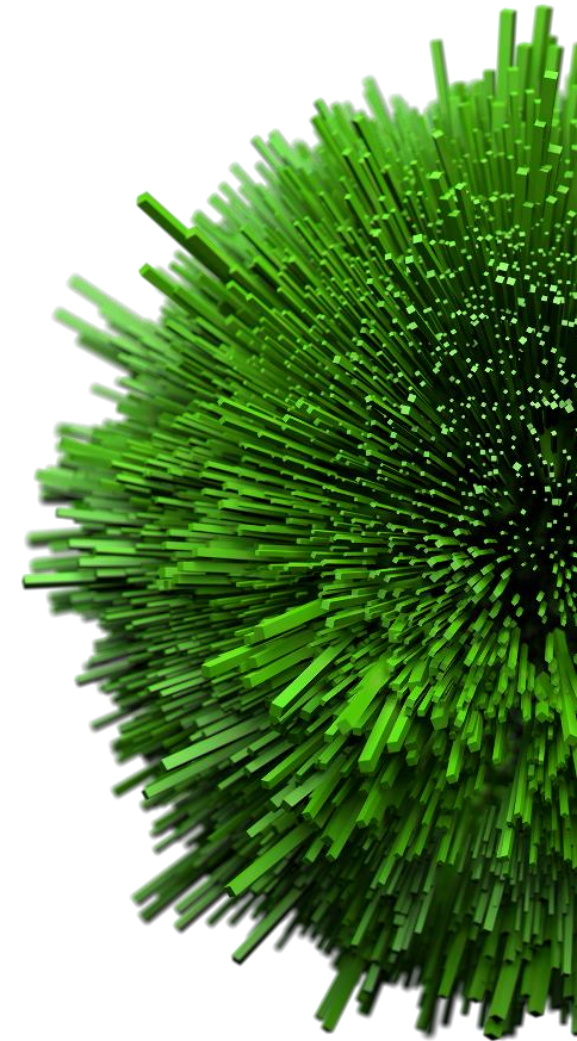
01 Zaprezentowanie oczekiwań rynku wobec transparentności i raportowania pozafinansowego firm i organizacji pozarządowych

02 Praktyczne zdefiniowanie dobrych praktyk i trendów

03 Wprowadzenie w metodykę i pomocne narzędzia

1.

Rewolucja przejrzystości na rynku globalnym i polskim



Wzrost presji otoczenia, rosnące oczekiwania dot. przejrzystości organizacji

#1 Inwestorzy

#2 Millenialsi

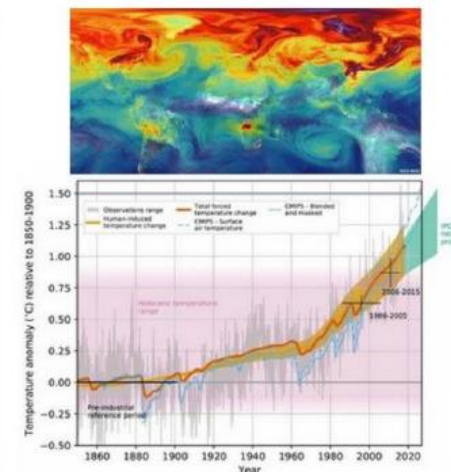
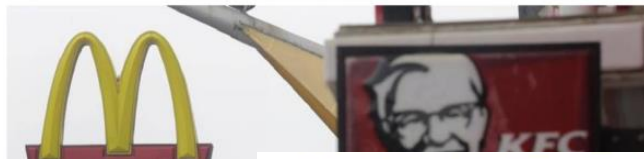
#3 Fakty i dane naukowe

#4 Rozwój narzędzi digital

#5 Presja regulacyjna

Investors call on McDonald's and KFC to step up climate change action

by Thin Lee Wai | @thinink | Thomson Reuters Foundation
Tuesday, 29 January 2019 19:13 GMT



2018 was the year of the 'sustainable shopper,' Nielsen says



A monitoring tool for main traceability actors, for soybean, palm oil, beef and coffee, in countries with a high risk of deforestation.

trase
Transparent supply chains for sustainable economies.



Volkswagen has been fined \$1.5 billion in diesel emissions scandal in shock to German auto industry

Nowa definicja społecznej odpowiedzialności

Jaki wpływ organizacja ma na otoczenie?



Kluczem do podejmowania decyzji oraz komunikacji z otoczeniem jest całościowy pomiar wpływu działalności na gospodarkę, społeczeństwo i środowisko.

Pomiar całkowitego wpływu pozwala na uzyskanie pełnego katalogu wartości, jakie kreuje przedsiębiorstwo poprzez:

- **Określenie łańcucha wartości i otoczenia społecznego, w którym funkcjonuje**
- **Wkład w gospodarkę i w finanse publiczne**
- **Wpływ na środowisko i społeczeństwo**



Źródło: Opracowanie własne na podstawie ISO 26 000.

Firmy powinny dążyć do tworzenia tzw. „**dobrego wzrostu**”



Jest to wzrost **trwały i stabilny**, przynoszący korzyści wszystkim interesariuszom



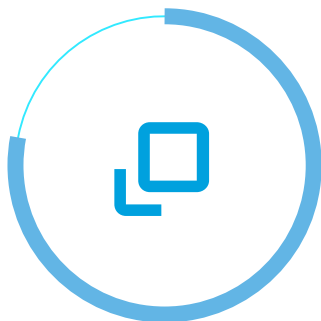
Jego budowanie jest **możliwe tylko**, gdy znane są **wyniki z całościowego pomiaru wpływu na otoczenie**

Podstawowym wymiarem odpowiedzialności każdej organizacji, w tym firmy, jest **Społeczna Odpowiedzialność Biznesu** (Corporate Social Responsibility – CSR). Jest to to **odpowiedzialność organizacji za wpływ** podejmowanych przez nią decyzji i działań na społeczeństwo i środowisko, poprzez przejrzyste i etyczne postępowanie.

(Definicja przyjęta przez Komisję Europejską)

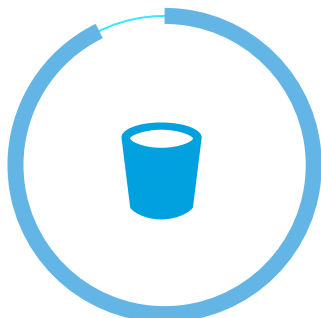
Rosnące oczekiwania otoczenia rynkowego

Dotychczasowy sposób sprawozdawczości nie jest wystarczający



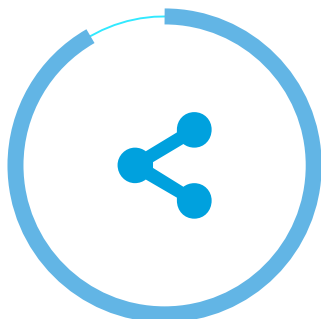
78%

inwestorów stwierdza, że obecny poziom ujawniania informacji pozafinansowych przez spółki jest niewystarczający.



93%

inwestorów uważa, że obecnie ujawniane przez spółki informacje pozafinansowe mają charakter niematerialnych i nieistotnych.



92%

inwestorów stwierdza, że dane finansowe i pozafinansowe powinny być silniej zintegrowane.

Jedynie **26%** badanych członków AICPA i CIMA jest przekonanych, że obecne procesy sprawozdawczości w organizacji spełniają potrzeby inwestorów oraz pozostałych interesariuszy.

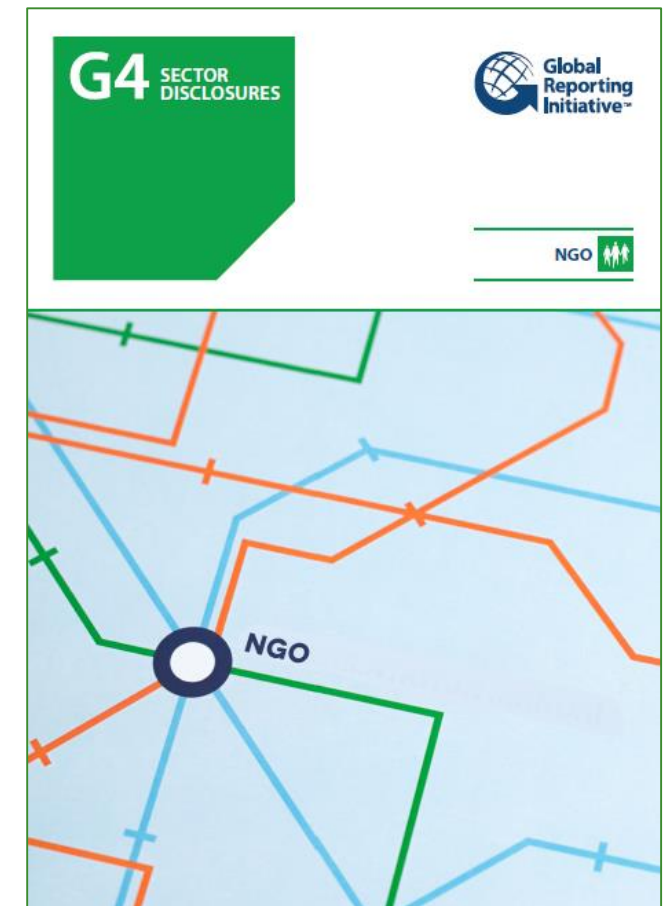
Podobnie, jedynie **22%** potwierdza, że raport stanowi efektywne źródło danych – podstawę procesów decyzyjnych w organizacji.

Źródło: Realising the benefits. The impact of integrated reporting”, Black Sun, 2014

Opracowane na podstawie „What do investors expect from non-financial reporting?” Eurosif i ACCA, 2013.
Badanie przeprowadzone wśród 94 inwestorów, analityków oraz przedstawicieli innych grup interesariuszy spośród 18 krajów.

Standaryzacja w obszarze zrównoważonego rozwoju i odpowiedzialnego biznesu

Popularyzacja globalnych metodyk i wytycznych



Raportowanie niefinansowe inicjowane przez agendy rządowe



JEDNOSTKI ZAINTERESOWANIA PUBLICZNEGO



średnioroczne zatrudnienie powyżej 500 OSÓB



DUŻE FIRMY



suma bilansowa powyżej 20 MLN EUR
lub przychody netto powyżej 40 MLN EUR

05

Polityki w odniesieniu do zagadnień środowiskowych, społecznych, pracowniczych, praw człowieka, przeciwdziałania korupcji; **procedury należytej staranności** w ramach tych polityk oraz **rezultaty stosowania polityk.w ramach 5 obszarów:** Etyka i prawa człowieka, Aspekty pracownicze, Środowisko naturalne, Otoczenie społeczne



- Developing sustainability reporting requirements
- „Soft regulations” and/or applicable sustainability reporting regulations, dedicated to specific organization and/or indicators.

Przejrzystość firm "w nowych świetle"

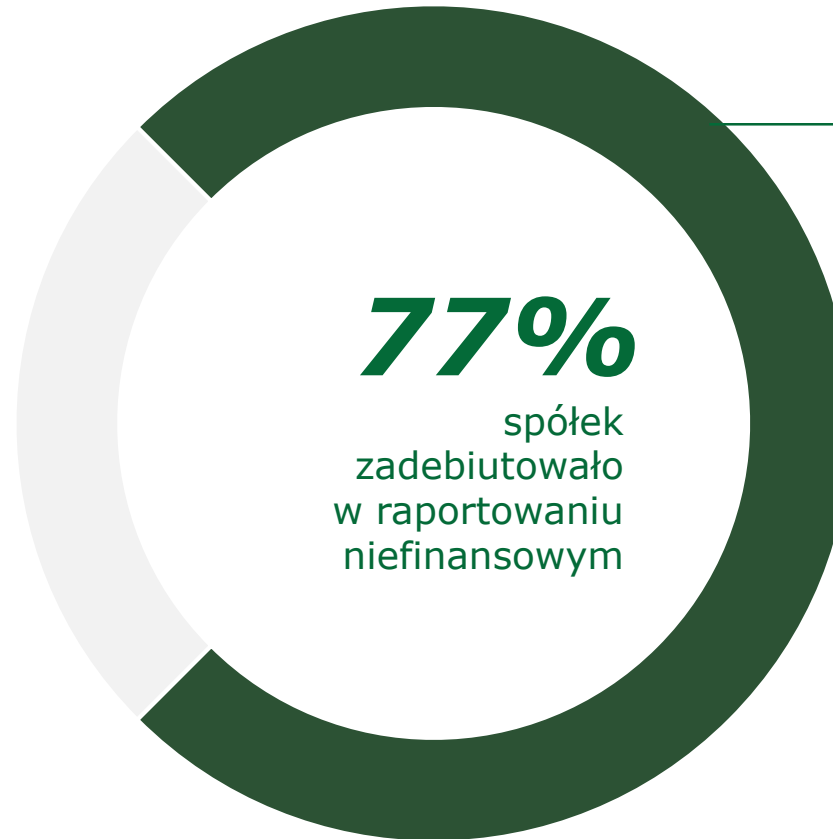
Gros polskich firm nadal nie nadąża za rewolucją

Wprowadzenie wymogu ujawniania danych niefinansowych pozytywnie wpłynęło na **wzrost transparentności polskich firm.**

Ustawa spowodowała znaczący wzrost liczby sprawozdań i raportów pozafinansowych – obecnie blisko 650.

52%

Publikacji zostało opracowanych w oparciu lub zgodnie z międzynarodowymi wytycznymi **GRI** (w tym 72% GRI G4, 28% GRI Standards)



26%

Przemysł i energetyka

14%

Działalność finansowa i ubezpieczeniowa

13%

Usługi

10%

Obuwie i odzież

8%

Budownictwo

Źródło: Analiza Zespołu Deloitte Sustainability Consulting Central Europe przeprowadzona na podstawie 190 publikacji podmiotów podlegających regulacji znowelizowanej UoR.

Rewolucja przejrzystości w Polsce (1/4)

Nowy obowiązek sprawozdawczy objął w 2018 roku co najmniej **300** największych firm.

W Polsce raportuje najwięcej firm w regionie Europy Środkowej, aż **44** proc. zgłoszeń do Konkursu Green Frog Awards pochodzi z Polski.

W Polsce blisko **90%** firm raportuje w oparciu o międzynarodowy standard Global Reporting Initiative (GRI).

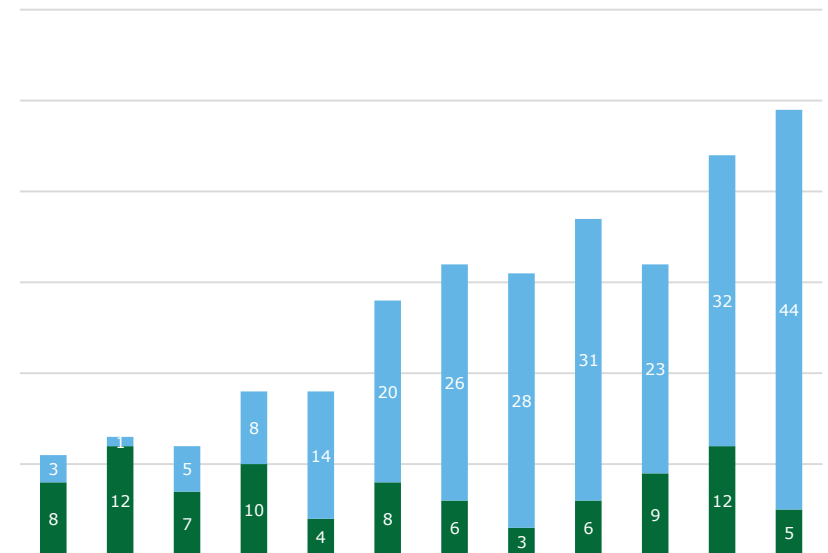
Wzrasta zainteresowanie raportowaniem zintegrowanym – ok **24%**. Polska jest wiodącym rynkiem, w dalszej kolejności znalazła się Chorwacja (20 proc.).

Wzrasta profesjonalizacja raportowania i troska o jakość prezentowanych danych. Spośród raportów niefinansowych poddanych niezależnej weryfikacji zewnętrznej **100%** były to raporty GRI, **60%** raporty zintegrowane.

W Polsce przez 10 lat **100** krotnie wzrosła liczba internautów głosujących w Konkursie Raporty Społeczne. W 2018 roku głos oddało ponad **13 tys.** osób.

Obserwujemy nowy **rosnący trend** rozszerzania publikowanych informacji o konkretne fakty, takie jak wkład firmy we wzrost PKB, poziom zatrudnienia wygenerowany w całym łańcuchu wartości lub dochody gospodarstw domowych (raportowanie wpływu z użyciem metod ekonometrycznych).

Liczba raportów biorących udział w konkursie Raportów Społecznych (2007-2018)



Źródło: Deloitte i Forum Odpowiedzialnego Biznesu na podstawie danych Konkursu Raporty Społeczne, Konkursu Green Frog Awards oraz informacji własnych

Rewolucja przejrzystości w Polsce (2/4)



PIERWSZY RAPORT SPOŁECZNY

Fundacja Hospicjum Onkologiczne św. Krzysztofa

Pierwszy raport społeczny FHO

 Nagroda internautów

EDYCJA: 2018
BRANŻA: Organizacje pozarządowe

2017

RAPORT Z DZIAŁALNOŚCI FUNDACJI MEDICOVER

Fundacja Medicover

Raport z Działalności Fundacji Medicover

EDYCJA: 2018
BRANŻA: Organizacje pozarządowe

Podaj Dalej

Fundacja im. Doktora Piotra Janaszka PODAJ DALEJ

Drugi raport oddziaływania społecznego. Fundacja im. Doktora Piotra Janaszka PODAJ DALEJ.

 Najlepszy raport organizacji pozabiznesowej

 Nagroda Ministra Inwestycji i Rozwoju

EDYCJA: 2018
BRANŻA: Organizacje pozarządowe



K O N K U R S
Raporty Społeczne



Fundacja Poszanowania Energii

Pierwszy raport zrównoważonego rozwoju Fundacji Poszanowania Energii

PIERWSZY RAPORT ZRÓWNOWAŻONEGO ROZWOJU

EDYCJA: 2019
BRANŻA: Organizacje pozarządowe



Grupa Regionalna GOPR Grupa Jurajska

Raport wpływu na społeczeństwo 2018

RAPORT

EDYCJA: 2019
BRANŻA: Organizacje pozarządowe




Stowarzyszenie Otwarte Klatki

Raport odpowiedzialności społecznej Stowarzyszenia Otwarte Klatki 2018

Raport odpowiedzialności społecznej Stowarzyszenia Otwarte Klatki 2018

EDYCJA: 2019
BRANŻA: Organizacje pozarządowe

Rewolucja przejrzystości w Polsce (3/4)




SUSTAINABILITY DISCLOSURE DATABASE

Empowering Sustainable Decisions


[ABOUT](#) [SEARCH](#) [REGISTER REF](#)

Home / Organization / FPE

FPE



RAPORT
WPŁYW NA SPOŁECZEŃSTWO 2018

 **GRUPA JURAJSKA**
GRUPA PRZEDSIĘWZIĘCZNA POSIADAJĄCA RAJONOWE WSD

Raport wpływu na społeczeństwo 2018


2019 **GRI - Standards**
In accordance - Core
Grupa Jurajska GOPR

Size: **SME**

Type:

Listed: **Non-listed**

Sector: **Non-Profit / Services**

Country:  **Poland**

Publication year: **2019**

Report type: **GRI - Standards**

Adherence Level: **In accordance - Core**

Sector supplement: Not Used

Integrated: ✕

GRI Service:

📅 Reporting period: 01/2018 - 12/2018

🔄 Reporting cycle: ?

🗨 Language: ?

📄 Number of pages: ?

SDGs: ✕

CDP: ✕

IFC: ✕

OECD Guidelines: ✕

UNGC: ✕

ISO 26000: ✕

AA1000: ✕

Stakeholder Panel/Expert Opinion: ✕

External assurance: ✕

Rewolucja przejrzystości w Polsce (4/4)

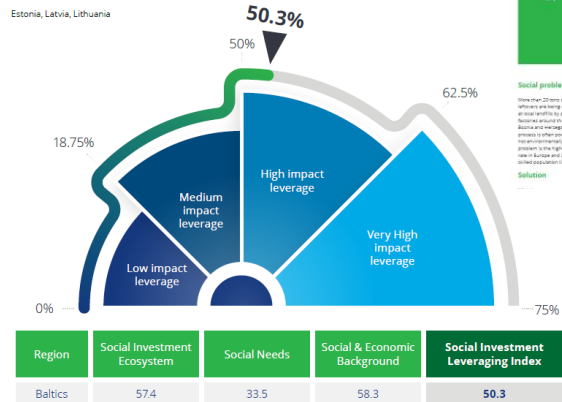


Deloitte. **epa** EUROPEAN VENTURE PHILANTHROPY ASSOCIATION

GLOBAL SOCIAL ENTREPRENEURSHIP NETWORK

ENGAGE IN SOCIAL INVESTMENT IN CEE

Baltics Social Investment Scorecard



Case Study: Reducing landfill waste while creating employment opportunity

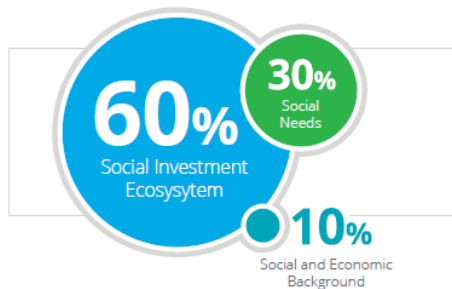
Investor: Invest Estonia
Country: Estonia
Investment size: 100,000 EUR

Social problem: There are 20,000 tonnes of plastic waste being processed in landfills in the Baltic region. The problem is that the waste is not being recycled and is being sent to landfills. This is a significant environmental and social problem as it contributes to climate change and the loss of valuable resources.

Business model: Plastic waste is transformed into a high-quality recycled plastic material. The process has an economic benefit as it creates jobs and reduces the need for virgin plastic. The company is a for-profit enterprise with a clear business plan and a strong management team.

Impact to date: Company has been able to reduce the amount of plastic waste sent to landfills by 100 tonnes in the first year of operation. More than 20 jobs have been created and the company is now profitable.

Financial instrument: Debt instrument (venture capital) - 100,000 EUR



Deloitte. **epa** **GLOBAL SOCIAL ENTREPRENEURSHIP NETWORK**

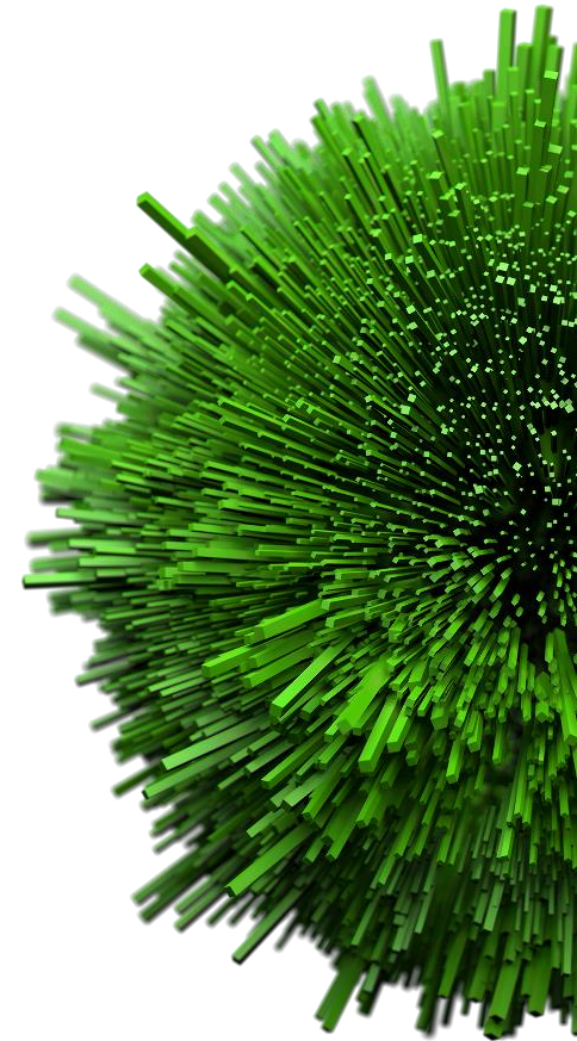
Social Investment Leveraging Index
Investing for Impact in Central and Eastern Europe
November 2018

- Deloitte Social Investment Leveraging Index - DSILI
- Przedstawienie potencjału inwestycji społecznych (social investment) oraz venture philanthropy w CE
- Przedstawienie argumentów dlaczego i w co inwestować
- CALL TO ACTION

2.

Jak i co mówią o sobie inni?

Przegląd dobrych praktyk



Trend 1: Pokazywanie wyzwań społeczno-gospodarczych, do których kontrybuuje organizacja



Kluczowe trendy globalne według Światowego Forum Ekonomicznego

- Starzejące się społeczeństwo
- Zmiana krajobrazu międzynarodowego (instytucji, porozumień, sieci współpracy)
- Zmiany klimatyczne i degradacja środowiska
- Rosnąca klasa średnia w gospodarkach wschodzących
- Wzrost nacjonalizmu
- Rosnąca polaryzacja społeczeństw
- Wzrost chorób przewlekłych
- Wzrost zależności od cybernetyki
- Wzrost mobilności geograficznej
- Wzrost zróżnicowania dochodów i bogactwa



CELE  **ZRÓWNOWAŻONEGO ROZWOJU**

Źródło: Raport World Economic Forum 2015

Trend 2: Raportowanie wpływu

Nestle Waters | 3M | Danone Group in Poland

We conduct business responsibly Our impact on the national economy

The impact of Nestlé Waters Poland goes back much further than the direct effects generated within the organization resulting from our core activities - the production and distribution of mineral water. Our influence is the impact on suppliers and subcontractors. When making purchases from local suppliers, we support their development and provide the demand for their products and services so they can create value added, hire employees, and pay salaries, thus generating indirect effects through the supply chain. In turn, the compensation that we pay our employees and the salaries of the employees of our suppliers and their subcontractors encourages an increase in consumer spending, and these create additional effects in the economy (i.e. Induced effects).



88%

As many as 88% of our raw materials, services and processed materials come from suppliers from Poland and the purchases in 2015 amounted to over **200 million PLN**.

6

354 mln PLN

The total value added generated by Nestlé Waters Poland in 2015 amounted to almost **354 million PLN**.

73.6 mln PLN

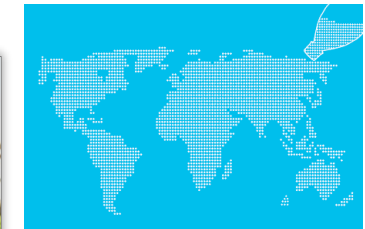
The total contribution to the state budget which was achieved thanks to taxes, contributions, and fees paid by Nestlé Waters Poland in 2015, amounted to **73.6 million PLN**.

1 PLN = 2.57 PLN

1 PLN of value added generated directly by Nestlé Waters Poland generates a total of **2.57 PLN** of added value in the Polish economy.



7



Nestlé Waters Poland as a good neighbor
Our impact on the economy in terms of economic, environmental and social aspects in 2015

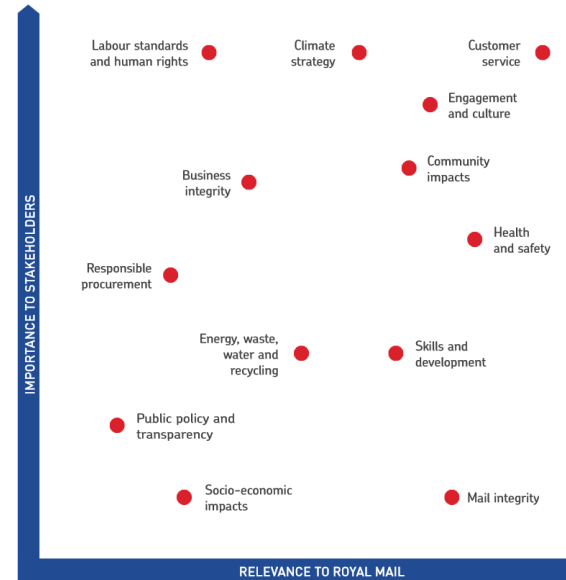


Trend 3: Matryca istotności oraz kluczowe tematy

UPS

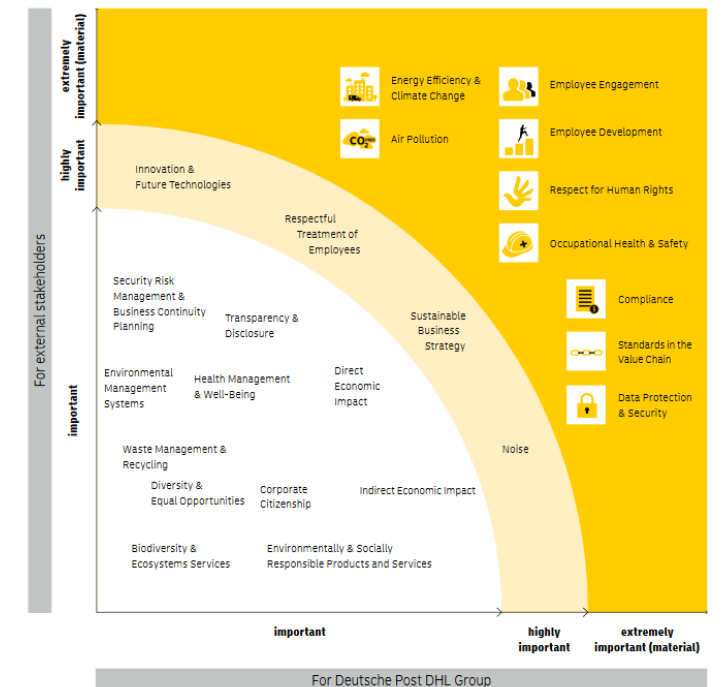


Royal Mail plc

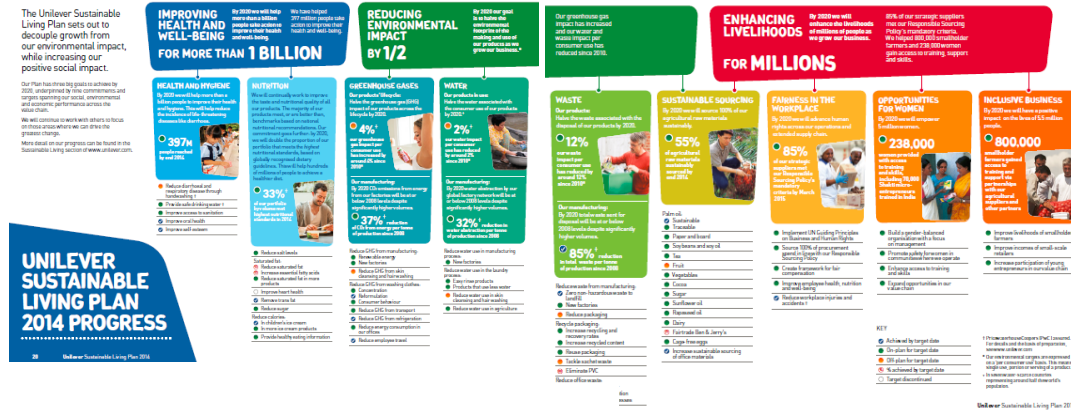


Deutsche Post DHL Group

Key issues in logistics ✓



Trend 4: Cele w obszarze CSR (KPI) i rozliczenie z realizacji



KEY

- Achieved by target date
- On-plan for target date
- Off-plan for target date
- ⊗ % achieved by target date
- Target discontinued

Source: Unilever Sustainable Living

(c) Plans and liabilities in relation to sustainable development and corporate social responsibility (CSR) strategy are presented in the form of targets linked with KPI's/ quantified data

(c) The company acknowledges and describes both social and environmental risks; the approach towards managing and mitigating social and environmental risks is a strategic element of management

Fingrid's strategic targets and indicators

- The set target was achieved/exceeded
- The set target was nearly achieved, still a good outcome
- Fell short of the set target, average outcome
- Fell clearly short of the set target, unsatisfactory outcome
- Failure to meet the set target, weak outcome

	Our target in 2018	How did we do?	What are our targets in 2019?	UN Sustainable Development Goals
CUSTOMERS AND SOCIETY				
Impact of disturbances on the macro economy and customers	Economic disadvantage to customers caused by disturbances in the transmission grid less than EUR 7.5 million.	The economic disadvantage was EUR 3.6 million. ●●●●●	Target unchanged.	7 ECONOMIC AND SOCIAL INEQUALITY 9 INDUSTRY, INNOVATION AND INFRASTRUCTURE
Customers' trust in Fingrid	Trust KPI in the customer survey: 4.0.	The result was 4.1 ●●●●●	Target unchanged.	7 ECONOMIC AND SOCIAL INEQUALITY

Trend 5: Angażowanie interesariuszy w proces raportowania


Santander



Oczekiwania interesariuszy

Prośba o przedstawienie, w jaki sposób bank rozumie swoją rolę względem otoczenia (uczestników rynku, klientów, społeczności i środowiska).

UPS



The Biggest Heart in Baton Rouge


"My mom was very outspoken in the community," says James "Big Brown" Joseph, a UPS package car driver in Baton Rouge, Louisiana. "If she saw something that needed to be fixed or made right, she didn't wait for help... she did it herself. If she saw a child without shoes, she would get them shoes. Clothes, food, whatever was needed. I'm just continuing the work she started long ago."

This commitment to serving his community earned Joseph the highest honor bestowed upon a UPS employee, the Jim Casey Community Service Award. The award, created in 1995, is named in honor of UPS's founder and long-time CEO. Joseph's community service is far-reaching, so he started a nonprofit to bring order to his work. Joseph's Big Brown Reaching Back fund supports 20 different organizations and has helped people displaced by flooding, delivered toys for needy children, equipped schools with supplies, and provided meals for those in need. Many of Joseph's fellow UPSers in Louisiana have donated their time and money to assist with these efforts.



Royal Mail plc

MARK TREGKASKIS



Mark, the transporter

Mark Tregkaskis is a professional driver based at the vehicle operating centre (VOC) in Plymouth, one of 30 such centres across the country. He has been at Royal Mail since 1985 and transports mail across the region.

"When I'm doing a day shift, I deal with huge bulk collections from customers all over Devon and Cornwall, mostly large printing firms," said Mark. "I bring the goods back to the VOC and other drivers pick them up. My work is local so I always go home at the end of my shift."

Mark says the job's changed quite a bit in the 30 years he's been at Royal Mail. "We have new ways of doing things and some of our newer lorries have the latest gadgets and driver aids," he said.

"I've done a little agency work, and that has made me realise how well organised Royal Mail is. We're well looked after, and the health and safety regulations make our lives easier and safer. I've heard customers say other companies are cheaper than Royal Mail, but the service isn't as good. We always do things properly."

We always do things properly.

Deutsche Post DHL Group



"With our Supplier Code of Conduct, we integrate our ethical values and climate protection goals into our supply chain."

Cecilia Kubiella Cenciagh, Head of Global Procurement Governance
Andrea Littmore, Global Lead of Compliance and Supply Chain, DHL Supply Chain

Trend 6: Ukazywanie wyzwań, tematów trudnych

Edukacja w zakresie wpływów specyficznych dla branży – zarówno pozytywnych jak i negatywnych.

BP in figures

Data on our safety, environment, people, financial and operational performance from 2010 to 2014.

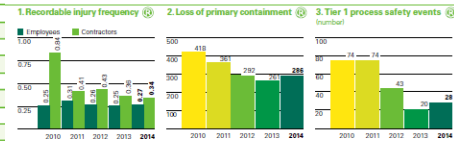
BP

For the year ended 31 December

Safety ^a	2010	2011	2012	2013	2014
Fatalities – employees	0	1	1	4	0
Fatalities – contractors	14	1	3	2	3
Day away from work cases – workforce	408	168	152	130	145
Day away from work case frequency ^b (DAFWCF) – workforce	0.193	0.090	0.076	0.070	0.081
Recordable injuries – workforce	1,284	677	710	578	547
Recordable injury frequency ^b (RIF) – workforce	0.61	0.36	0.35	0.31	0.31
Hours worked – employees (million hours)	168	165	182	170	173
Hours worked – contractors (million hours)	255	209	220	203	184
Losses of primary containment (number)	418	361	292	261	286
Tier 1 process safety events ^c (number)	74	74	43	20	28
Tier 2 process safety events ^c (number)	213	241	154	110	95
Oil spills ^d (>one barrel)	261	228	204	185	156
Volume of oil spilled (million litres)	1.7 ^e	0.6	0.8	0.7	0.4

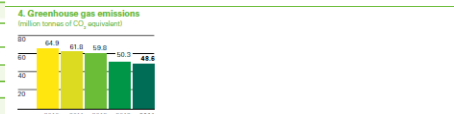
Environment

Oil spills – to land and water ^f (number)
Volume of oil unrecovered (million litres)
Direct carbon dioxide (CO ₂) ^g (million tonnes (Mte))
Direct methane ^h (Mte)
Direct greenhouse gas (GHG) ⁱ (MteCO ₂ equivalent (CO ₂ e))
Indirect carbon dioxide (CO ₂) ^j (Mte)
Customer emissions ^k (MteCO ₂)
Flaring (Upstream) (thousand tonnes (kte) of hydrocarbons)
Environmental expenditure (\$ million)
Environmental and safety fines (\$ million)



People

Number of employees – group
Number of employees – group leadership
Women in group leadership (%)
Women at management level ^l (%)



Cyfrowy Polsat

Rezultaty

Przeciwdziałanie korupcji

[GRI 205-3]

W Grupie Kapitałowej Cyfrowy Polsat odnotowano w 2016 roku łącznie 5 zdarzeń noszących znamiona korupcji. W roku 2017 odnotowano 2 takie zdarzenia. Wszystkie zdarzenia miały miejsce w spółce Polkomtel.

Odnutowane przypadki korupcji zakończone:

zwolnieniem lub ukaraniem dyscyplinarnym pracowników

nie odnowieniem umów z kontrahentami z powodu naruszenia zasad dotyczących korupcji

2016

2017

1

0

4

2

Trend 7: Troska o jakość danych niefinansowych

Weryfikacja danych finansowych i pozafinansowych

ZAKRES WERYFIKACJI

STANDARD WERYFIKACJI

PRACE WERYFIKACYJNE

KONKLUZJE

Deloitte.

Deloitte Advisory Sp. z o.o.
z siedzibą w Warszawie
Al. Jana Pawła II 19
00-884 Warszawa
Polska

Tel.: +48 22 511 08 11
Fax: +48 22 511 08 13
www.deloitte.com/pl

Niezależny raport poświadczający dotyczący Raportu Zrównoważonego Rozwoju Grupy Nowy Styl za lata 2012-2013

Do Zarządu Grupy Nowy Styl Sp. z o.o.

Dokonaliśmy przeglądu Raportu Zrównoważonego Rozwoju Grupy Nowy Styl za lata 2012-2013 (zwanego dalej „Raportem CR” lub „Raportem”) opracowanego przez Nowy Styl Sp. z o.o. z siedzibą w Krośnie, przy ulicy Pułzaka 49 (dalej „Spółka”), w zakresie istotnych aspektów zidentyfikowanych przez Spółkę oraz wskaźników zaprezentowanych w oparciu o Wytyczne do raportowania kwestii zrównoważonego rozwoju G4 dla raportowania ustalonego na poziomie „Core”, z uwzględnieniem suplementu sektorowego, wydane przez Global Reporting Initiative (GRI). Prace poświadczające obejmowały okres od 1 stycznia 2012 r. do 31 grudnia 2013 r. w zakresie danych ilościowych oraz jakościowych.

Za rzetelność, prawdziwość i jasność informacji w nim zawartych oraz za prawidłowość przygotowanej dokumentacji odpowiada Zarząd Spółki. Naszym zadaniem było wydanie, na podstawie przeglądu Raportu CR, niezależnego raportu poświadczającego.

Nasze procedury nie obejmowały niezależnej oceny prawdziwości, dokładności i kompletności informacji i dokumentów przekazanych przez Spółkę. Nie stanowiły także badania systemu kontroli wewnętrznej nadzornego w Spółce i w ich wyniku nie wyrażamy opinii na temat poprawności tego systemu. Nasze procedury nie stanowiły badania sprawozdań finansowych w rozumieniu Ustawy o rachunkowości. W związku z tym nie wyrażamy w niniejszym raporcie opinii biegłego rewidenta ani żadnych innych stwierdzeń odnośnie sprawozdań finansowych Spółki w rozumieniu obowiązujących przepisów dotyczących biegłych rewidentów.

Prace związane z planowaniem i realizacją zadania weryfikacyjnego miały charakter zlecenia poświadczającego o ograniczonym zakresie, realizowanego według ISAE 3000 – Międzynarodowego Standardu Usług Poświadczających („Usługi poświadczające inne niż badanie lub przegląd historycznych informacji finansowych”). Standard ten nakłada na nas obowiązek zaplanowania i przeprowadzenia przeglądu w taki sposób, aby uzyskać umiarkowaną pewność, iż Raport CR nie zawiera istotnych nieprawidłowości. Zakres i metoda przeglądu Raportu istotnie różni się od badania skierowanego na dostarczenie wystarczającego zapewnienia (reasonable assurance). Celem przeglądu nie jest wyrażenie opinii o prawdziwości, rzetelności i jasności Raportu CR i w związku z tym opinia takiej nie wydajemy. Procedury dotyczące przeglądu Raportu CR obejmowały:

- Identyfikację zagadnień i wyników istotnych dla treści Raportu z punktu widzenia realizacji strategii Spółki w zakresie odpowiedzialnego biznesu oraz oczekiwań jej interesariuszy.
- Porównanie informacji zawartych w raporcie CR z informacjami zawartymi w Sprawozdaniu Finansowym Grupy Nowy Styl za rok 2012 i 2013.
- Wywiady z osobami odpowiedzialnymi za realizację strategii Spółki w zakresie społecznej odpowiedzialności biznesu oraz za przygotowanie Raportu CR.
- Weryfikację informacji zawartych w raporcie pod kątem zgodności z dokumentacją wewnętrzną Spółki.
- Ocenę stopnia aplikacji Wytycznych do raportowania kwestii zrównoważonego rozwoju oraz uwzględnienia Ramowych Zasad Raportowania GRI.

Przeprowadzony przez nas przegląd dostarczył nam zapewnienia (zapewnienie o ograniczonym zakresie – limited assurance) do tego, że nie zostały zidentyfikowane istotne błędy w zakresie danych i informacji zawartych w raporcie CR przygotowanym przez Nowy Styl Sp. z o.o., dotyczących zidentyfikowanych istotnych aspektów oraz wskaźników ilościowo raportowanych przez Spółkę, jak również niezgodności z Wytycznymi do raportowania kwestii zrównoważonego rozwoju G4, z uwzględnieniem suplementu sektorowego, ustalonymi dla poziomu „Core”, wydanymi przez Global Reporting Initiative.

Deloitte Advisory Sp. z o.o.
Deloitte Advisory Sp. z o.o.
Warszawa, dnia 23 stycznia 2015 r.

Sąd Rejonowy m. st. Warszawy, KRS 000004728, NIP: 527-020-73-28, REGON: 005233202,
Kapitał zakładowy: 10 000 000 zł
Member of Deloitte Touche Tohmatsu Limited

Deloitte.



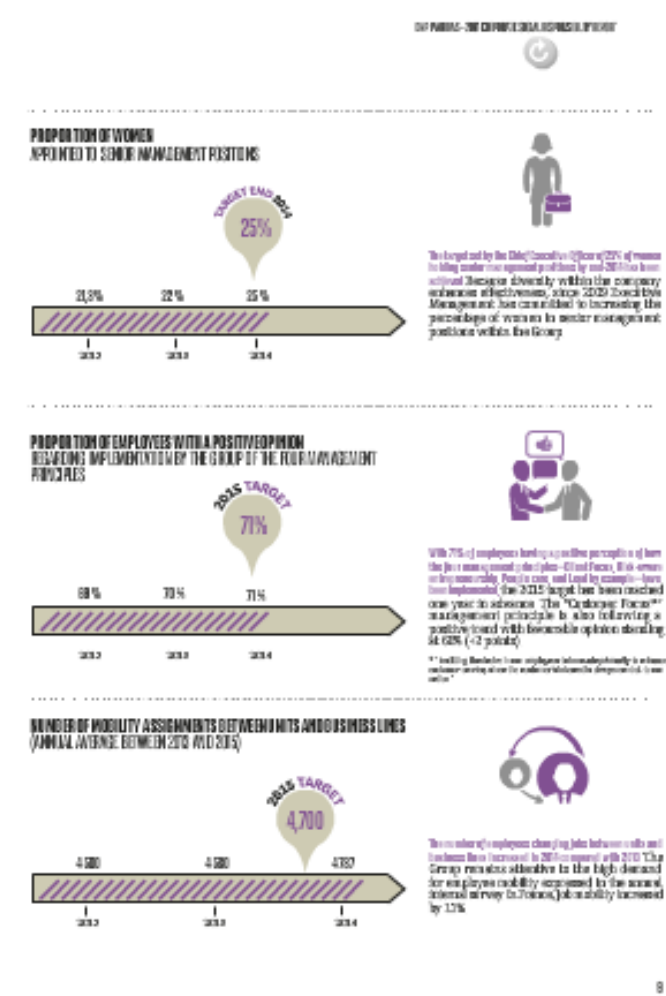
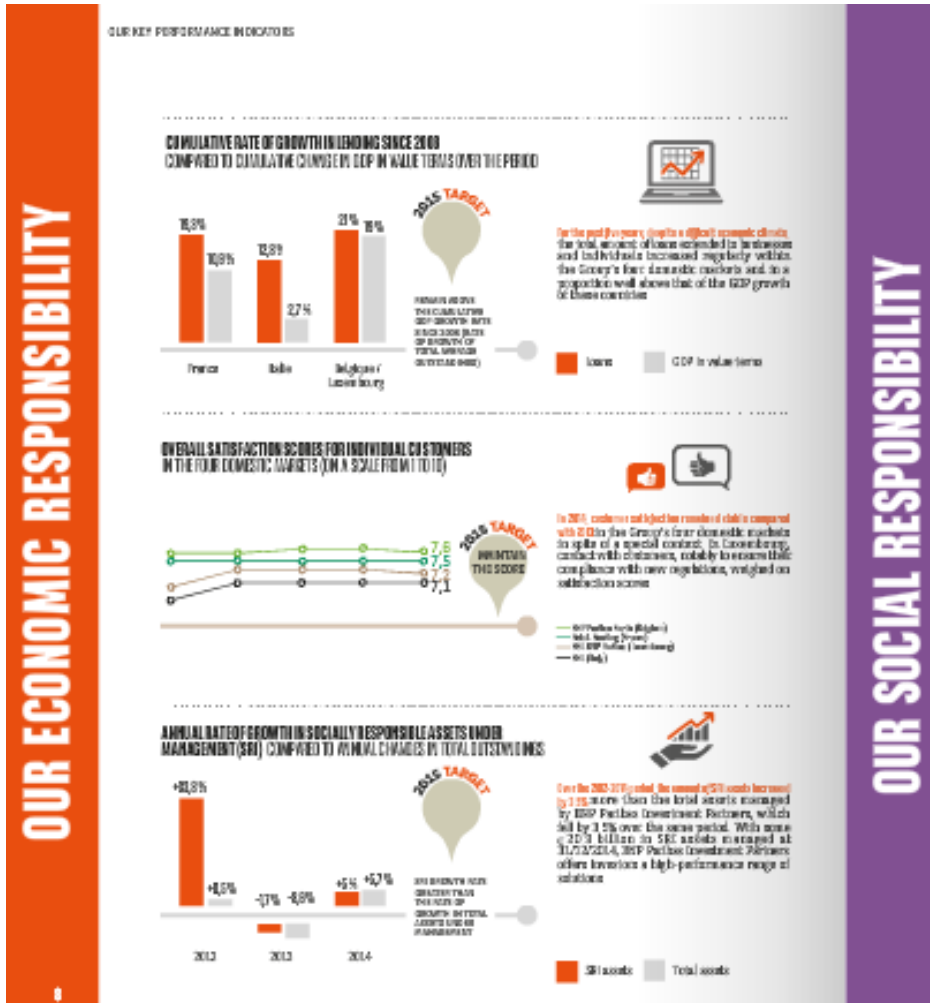
Niezależny raport poświadczający
– Raport uzupełniający
Raport dla Raben Management Services
sp. z o.o.
Warszawa, 20 lipca 2016

Deloitte.

Raportowanie kwestii z obszaru odpowiedzialnego biznesu w branży chemicznej
Podsumowanie analizy porównawczej przeprowadzonej na potrzeby Grupa Azoty S.A.



Trend 8: Przejrzysty sposób pokazywania danych liczbowych i trendów



Source: BNP Paribas CSR Report 2014

Trend 9: Rosnąca liczba celebrytów i influencerów zaangażowanych w kampanie związane ze zrównoważonym rozwojem i odpowiedzialnym biznesem



Źródło: Heineken sustainability report
#Speaking words #hip hop #Kevin "Blaxtar" de Randamie

Source: <http://www.sustainablebrands.com/>

Trend 10: Zgłoszenie raportu do Konkursu Raporty Społeczne

Sposób oceny: Niezależne Jury Ekspertów

Kompletność

- Wpływ działalności organizacji w aspekcie zrównoważonego rozwoju (wpływ pośredni i bezpośredni, istotność wykazywanych informacji i interesariuszy, polityka współpracy z kluczowymi interesariuszami)
- Strategia działania/ społecznej odpowiedzialności biznesu (obszary odpowiedzialności, zaangażowanie kierownictwa, realizacja - podjęte działania, ich wyniki i plany, scenariusze przyszłości)
- Profil organizacji (model biznesowy, wyniki finansowe, model tworzenia wartości)
- Zarządzanie ryzykami ESG w obszarze pracowniczym i łańcucha dostaw (łańcuch dostaw, zarządzanie różnorodnością, etyką, prawa człowieka)
- Podstawowe informacje o raporcie

Wiarygodność

- Plany i zobowiązania
- Wyważenie i obiektywność przekazu
- Użyte wskaźniki i mierniki
- Komunikacja o ryzykach
- Proces angażowania interesariuszy na rzecz raportu
- Nadzór/struktura zarządzania zrównoważonym rozwojem
- Standardy zarządzania i raportowania
- Niezależna weryfikacja zewnętrzna.

Komunikacja

- Struktura logiczna
- Jasność przekazu
- Zwięzłość
- Dostępność dla czytelników
- Atrakcyjność prezentacji
- Efektywność ekologiczna



K O N K U R S
Raporty Społeczne

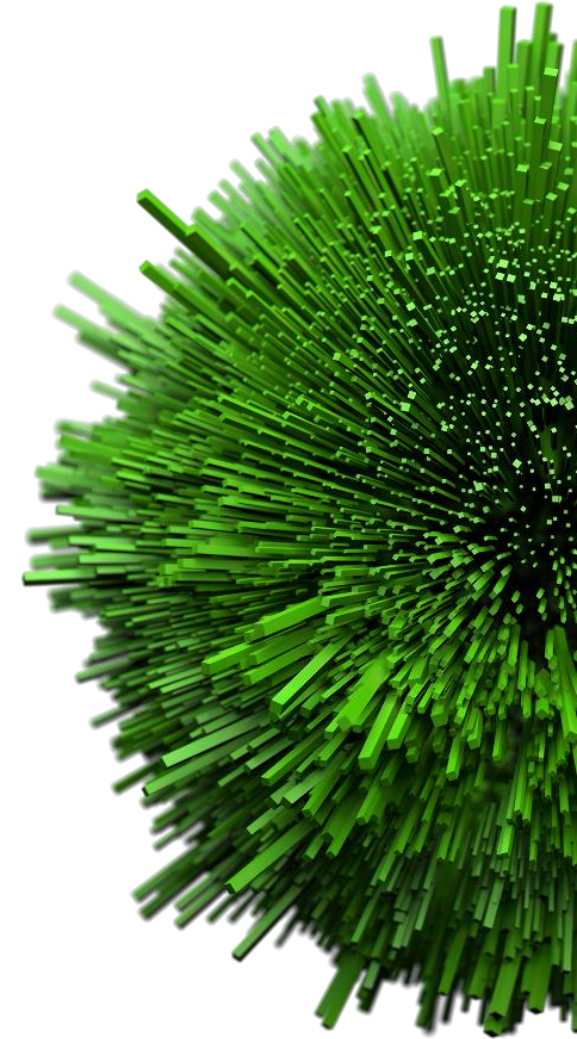
BIBLIOTEKA RAPORTÓW

Znajdź raporty społeczne

Organizacja	Tytuł raportu
<input type="text" value="Wybierz organizację"/>	<input type="text" value="Tytuł raportu"/>
Branża	Edycja konkursu
<input type="text" value="Wybierz branżę"/>	<input type="text" value="Wybierz edycję"/>

4.

Metodyka i pomocne narzędzia



Podejście do metodyki pomiaru wpływu

Do zbadania wpływu na gospodarkę generowanego przez Fundację/ organizację sugerujemy wykorzystanie modelu przepływów międzygałęziowych, tzw. **modelu Input-Output**. Stanowi on odzwierciedlenie wewnętrznych powiązań i zależności pomiędzy poszczególnymi gałęziami gospodarki. Model ten pozwala zbadać w jaki sposób działalność danego przedsiębiorstwa lub branży wpływa na rozwój swojego otoczenia, z uwzględnieniem dostawców i poddostawców reprezentujących różne gałęzie gospodarki.

Wynikami analizy opartej na modelu Input-Output są następujące zmienne:



Wartość dodana



Miejsca pracy

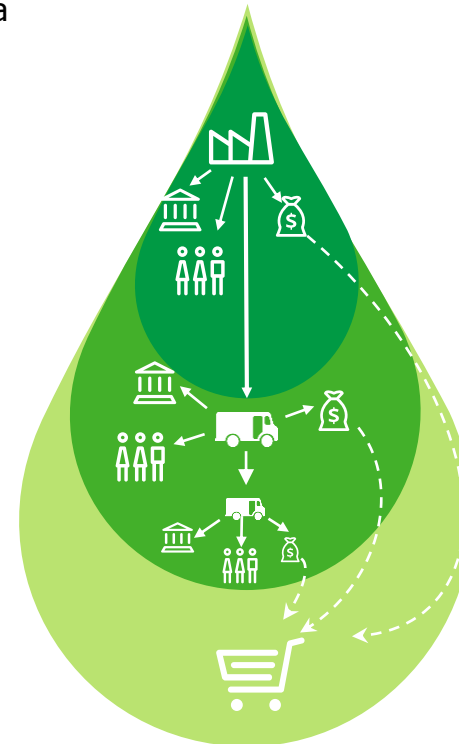


Dochody
gospodarstw
domowych



Daniny publiczne
z tytułu podatków
i opłat*

**wpływ pokazany w
ujęciu bezpośrednim*



WPŁYW BEZPOŚREDNI

- wynikający z działalności podstawowej przedsiębiorstwa poprzez dokonywane zakupy

WPŁYW POŚREDNI

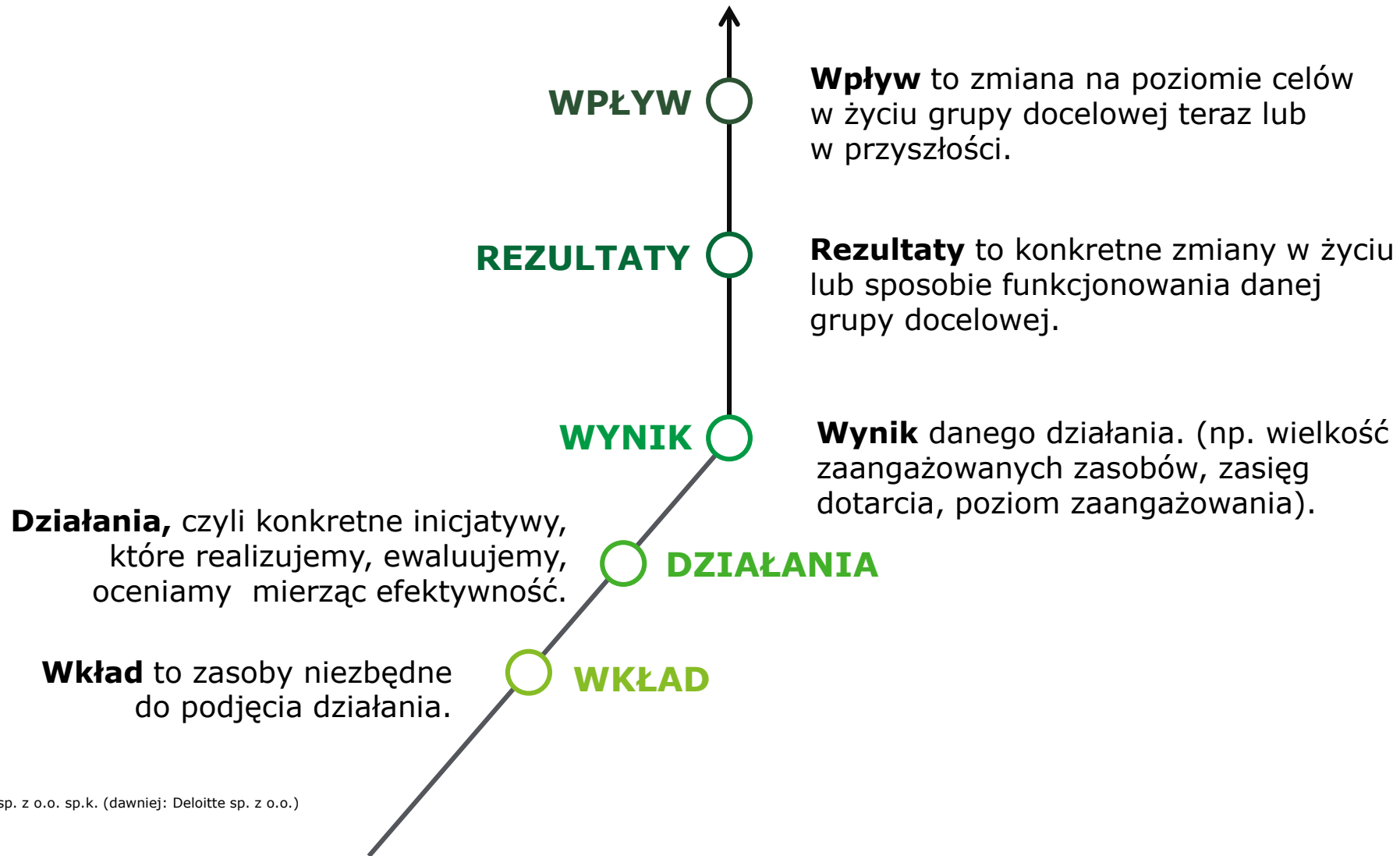
- generowany wśród dostawców i poddostawców

WPŁYW INDUKOWANY

- generowany poprzez wydatki pracowników przedsiębiorstwa oraz pracowników z branż

Pełne spektrum rozumienia: od wkładu do wpływu

„Impact Roadmap”



GRI Sustainability Reporting Standards

Struktura podręczników

Mają zastosowanie dla wszystkich organizacji przygotowujących Raport zgodnie ze Standardami GRI

101: Założenia – obejmuje 10 Zasadami Raportowania wg. GRI oraz wytyczne dotyczące procesu

102: Ogólne ujawnienia – obejmuje listę podstawowych danych o organizacji

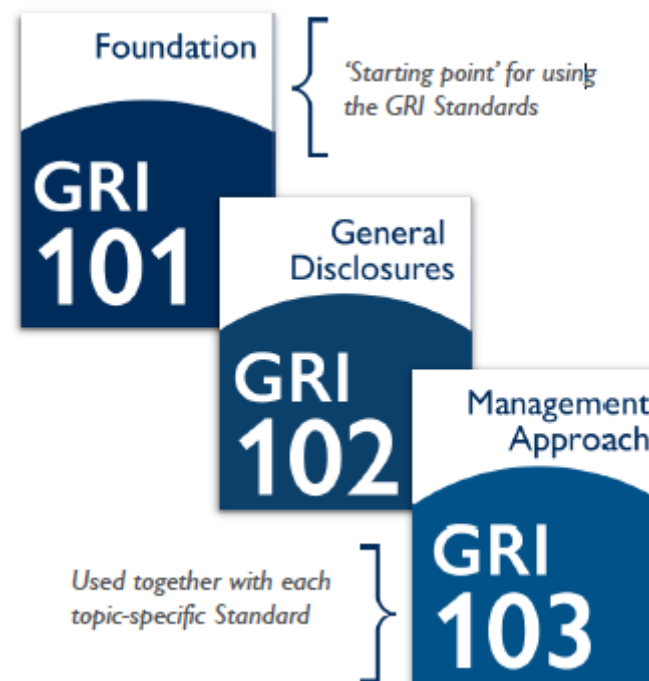
103: Podejście do zarządzania – zawiera ujawnienia w zakresie podejścia do zarządzania (dawne DMA)

Dodatkowo 33 szczegółowe standardy tematyczne zostały zagregowane w trzy serie:

Tematy Ekonomiczne (200)

Tematy Środowiskowe (300)

Tematy Społeczne (400)



GRI Sustainability Reporting Standards (1/4)

Lista istotnych tematów w kategorii: fundacje / ngo

Sustainability Category	Proposed Topic	Topic Specification (if available)	Constituency	Reference°
Economic	Funding	Donations and aid management	Civil Society Organization	211*, 433
		Ethical funding and organizational independence	Civil Society Organization	211*
		Ethical fundraising	Civil Society Organization	311
	Indirect economic impacts	Local community	Civil Society Organization	211*
	Local employment		Civil Society Organization	433
Environmental	Emissions to air - GHG emissions	Management and reduction strategies	Civil Society Organization	433

GRI Sustainability Reporting Standards (2/4)

Lista istotnych tematów w kategorii: fundacje / ngo

Social	Employment practices	Diversity, gender equality and non-discrimination	Civil Society Organization	311
		People with disabilities	Civil Society Organization	96,522
	Labor conditions		Business	570
		Training and awareness raising on disability	Civil Society Organization	96,522
		Workforce feedback and complaints mechanisms	Civil Society Organization	211*
	Migrant workers	Recruitment and employment	Mediating Institution	253
	Volunteers		Civil Society Organization	211*
	Persons' with special needs access to goods and services		Civil Society Organization	96,522
	Local community engagement	Affected stakeholder engagement	Civil Society Organization	433
	Corruption		Civil Society Organization	211*
		Among staff	Civil Society Organization	311
	Fundraising and marketing communications	Contributors' rights	Civil Society Organization	211*

GRI Sustainability Reporting Standards (3/4)

Lista istotnych tematów w kategorii: fundacje / ngo

Other	Advocacy positions and public awareness campaigns	Civil Society Organization
	Alignment with organization's mission	Civil Society Organization
	Campaign development	Civil Society Organization
Affected stakeholder engagement	Design, implementation, monitoring and evaluation of policies and programs	Civil Society Organization
Business strategy	Interaction and coordination with other organizations	Civil Society Organization
Corporate governance		Civil Society Organization
	Gender participation on governance bodies	Financial Markets & Information Users
	Structure and management practices	Civil Society Organization
Program design	Diversity and equal opportunity in program life cycle	Civil Society Organization

GRI Sustainability Reporting Standards (4/4)

Lista istotnych tematów w kategorii: fundacje / ngo

Program effectiveness management		Civil Society Organization
	Self-correction of programs and policies based on feedback and complaints received	Civil Society Organization
Sourcing strategy and policies	People with disabilities in the supply chain	Civil Society Organization

Zespół Sustainability Consulting Central Europe:



RAFAŁ RUDZKI
Dyrektor Deloitte
Ekspert w zakresie analiz
ESG, projektowania
strategii sustainability/
klimatycznych oraz
mierzenia wpływu
Mobile: +48 734 436 311
rrudzki@deloittece.com



JULIA PATORSKA
Dyrektor Deloitte,
Ekspert w zakresie analiz
makroekonomicznych,
środowiskowych (GOZ,
plastik, opakowania) oraz
polityk publicznych
Mobile: +48 502 184 801
jpatorska@deloittece.com



MARIA IBISZ
Manager Deloitte
Ekspert w zakresie
raportowania ESG, GRI,
IIRC, regulacji
klimatycznych TCFD
Mobile: +48 734 451 980
mibisz@deloittece.com



MARTA ORZECKA
Senior Consultant
Deloitte
Ekspert w zakresie
weryfikacji danych
pozafinansowych wg ISAE
3000 oraz sustainable
finance
Mobile: 728 366 151
morzecka@deloittece.com



DOMINIKA PACA
Consultant Deloitte
Ekspert w zakresie
analiz środowiskowych
(GOZ, plastik,
opakowania, klimat)
i mierzenia wpływu
dpaca@deloittece.com

Nazwa Deloitte odnosi się do jednej lub kilku jednostek Deloitte Touche Tohmatsu Limited, prywatnego podmiotu prawa brytyjskiego z ograniczoną odpowiedzialnością i jego firm członkowskich, które stanowią oddzielne i niezależne podmioty prawne. Dokładny opis struktury prawnej Deloitte Touche Tohmatsu Limited oraz jego firm członkowskich można znaleźć na stronie www.deloitte.com/pl/onas.

Deloitte świadczy usługi audytorskie, konsultingowe, doradztwa podatkowego i finansowego klientom z sektora publicznego oraz prywatnego, działającym w różnych branżach. Dzięki globalnej sieci firm członkowskich obejmującej 150 krajów oferujemy najwyższej klasy umiejętności, doświadczenie i wiedzę w połączeniu ze znajomością lokalnego rynku. Pomagamy Klientom odnieść sukces niezależnie od miejsca i branży, w jakiej działają. Ponad 225 000 pracowników Deloitte na świecie realizuje misję firmy: wywierać pozytywny wpływ na środowisko i otoczenie, w którym żyją i pracują.

Deloitte Central Europe to regionalna jednostka działająca w ramach Deloitte Central Europe Holdings Limited, członka Deloitte Touche Tohmatsu Limited w Europie Środkowej. Usługi świadczą spółki zależne i stowarzyszone z Deloitte Central Europe Holdings Limited, które stanowią odrębne i niezależne podmioty prawne. Spółki zależne i stowarzyszone z Deloitte Central Europe Holdings Limited to jedne z wiodących firm świadczących usługi profesjonalne; zatrudniają łącznie ponad 5000 pracowników w 41 biurach w 17 krajach Europy Środkowej.